

中国石油化工股份有限公司济南分公司 中国石化集团资产经营管理有限公司济南分公司

文件

济南分公司安环〔2022〕4号


关于印发《济南分公司 资产公司济南分公司 突发环境事件应急预案》的通知

各单位：

现将制定的《济南分公司 资产公司济南分公司突发环境事件应急预案》印发给你们，请遵照执行。



企业制度-执行类

 <p>中国石化 SINOPEC</p>	制度名称	济南分公司 资产公司济南分公司 突发环境事件应急预案		
	制度编号	GJNLH-B0906-43-468-2022-1-16		
	制度版本	1	主办部门	安全环保部
所属业务类别	能源环境管理/环境风险与应急管理		会签部门	总经理办公室、人力资源部、党群工作部、生产调度部、设备工程部、物资采购中心、消防保卫中心
下位制度制定	/		审核部门	企业管理部（法律事务部）
监督检查者	安全环保部		签发日期	2022年1月25日
解释权归属	安全环保部		生效日期	2022年1月25日
制定目的	规范公司环境风险与应急管理工作，科学防范、化解突发环境事件风险，迅速、有效地处置可能发生的突发环境事件，控制、减轻、消除环境污染和生态破坏，保障公众生命健康安全、环境安全和财产安全，维护社会稳定。			
制定依据	《突发环境事件应急管理办法》《中国石化突发环境事件专项应急预案》等			
适用范围	济南分公司、资产公司济南分公司			
涉及的相关制度	《济南分公司 资产公司济南分公司突发环境事件调查统计管理办法》、《济南分公司 资产公司济南分公司突发环境事件风险与应急管理办法》、《中国石化济南分公司突发事件综合应急预案》			
废止说明	/			

1 总则

1.1 适用范围

本预案适用于中国石油化工股份有限公司济南分公司(以下简称济南分公司)全厂范围内现有装置在突发环境事故状态下,发生或可能发生的环境污染事件。具体事件类别包括:

(1) 因安全生产事故、阀门设备故障或人为操作失误而造成有毒有害物质泄漏的突发环境事件,包括储罐、生产装置、工艺管线发生原料油、汽油、柴油、硫化氢等物质泄漏;

(2) 生产经营、贮存、使用和处置过程中因原料、产品出现跑冒滴漏等现象造成火灾爆炸事故;

(3) 因自然灾害及意外事故造成的环境污染、人身伤害、财产损失,对社会产生不良影响的突发环境事件;

(4) 废气、废水的非正常排放、危险废物处理处置不当产生的严重环境污染事件。

1.2 风险分析

企业生产经营中,存在因泄漏、火灾爆炸、交通事故、超标排放或自然灾害等因素,导致各类油品、化学品等有毒有害环境风险物质进入大气、水体、土壤等环境介质,突然造成或可能造成环境质量下降,危及公众身体健康和财产安全,或造成环境污染和生态环境破坏,或造成重大社会影响的风险。

1.3 应急响应分级

根据《中国石化突发环境事件专项应急预案》,济南分公

司应急响应级别分为：一般 A 级环境事件、一般 B 级环境事件和一般 C 级环境事件。突发环境事件分级见附件 1。

1.4 工作原则

以人为本，预防为主；统一领导，分级负责；企业自救，属地管理；整合资源，联动处置。

2 组织机构与职责

2.1 应急组织机构

济南分公司应急组织机构由公司应急指挥中心、应急救援小组组成。济南分公司应急组织机构见下图。

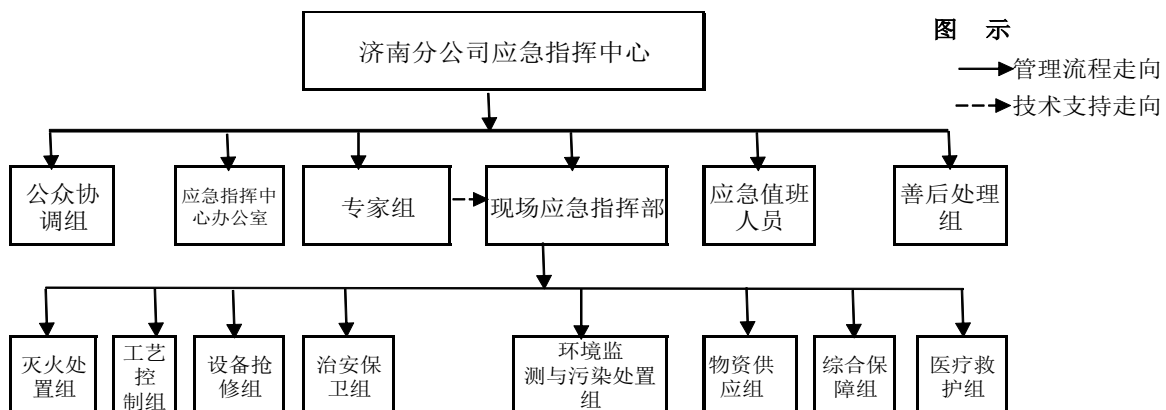


图 错误!文档中没有指定样式的文字。 应急组织机构框图

2.2 应急组织机构职责

2.2.1 公司应急指挥中心领导小组

总 指 挥：党委书记

副总指挥：总经理、副总经理、党委副书记

成 员：安全总监、副总师及职能部门主要负责人

遇总指挥不在时，按公司领导班子成员排序自然代理总指挥。

主要职责如下：

(1) 贯彻执行国家、当地政府、上级主管部门关于突发环境事件发生和应急救援的方针、政策及有关规定；接受政府的指令和调动；

(2) 决定应急预案的启动与终止；发布应急处置命令；

(3) 审核突发环境事件的险情及应急处理进展等情况，确定预警和应急响应级别；审定预发布的新闻信息及稿件，配合当地政府部门向当地媒体及公众发布信息；

(4) 如果环境事件升级到一般 B 级，负责及时向政府相关部门和中国石化应急指挥中心报告并提出协助请求；

(5) 落实并执行集团公司的应急决策、并做好记录、及时反馈；

(6) 积极配合政府及集团公司事故调查组的调查工作；

(7) 应急响应结束后组织恢复工作和总结评估。

2.2.2 公司应急指挥中心办公室

公司应急指挥中心办公室由生产调度部和安全环保部组成。

主任：生产调度部经理、安全环保部经理

副主任：生产调度部副经理、安全环保部副经理

职责如下：

(1) 上传下达，负责协调落实应急领导小组下达的指令和决定；负责收集整理应急信息及时向应急领导小组汇报；

(2) 负责济南分公司应急状态下总体协调工作，包括人员配置、资源分配、应急队伍的调动；

(3) 负责事故信息的上报，并与相关的外部应急部门、组织和机构进行联络，及时通报应急信息；

(4) 负责保护事故发生后的相关数据，负责组织编写应急总结报告及事故调查报告；

(5) 负责向应急领导小组组长提出启动事故应急预案和结束应急响应建议。

2.2.3 现场应急指挥部

现场指挥权坚持“政府主导、企业移交的原则”。

现场应急指挥部是公司应急指挥中心临时成立的指挥机构，负责事故现场应急救援工作。现场指挥部设现场总指挥、副总指挥。

正常工作日期间，现场总指挥由分管安全环保副总经理担任，副总指挥由公司安全总监担任。

节假日及夜间，现场总指挥由公司值班领导先期担任，公司安全总监、生产副总师、设备副总师，安全环保部、生产调度部、设备工程部、消防保卫中心领导最先到达者接替，同时到达者，按序担任，直至公司领导到达，再行交接。

地方政府或集团公司应急人员到达后，及时移交指挥权。

2.2.4 灭火处置组

组长单位：消防保卫中心。

职责：

(1) 接到火灾爆炸事件的报警后，迅速响应，必须在 5 分钟之内达到事发现场；气防车和气防队员必须与消防车一起出动；

(2) 负责协助应急救援人员佩戴空气呼吸器等个人防护用品，组织力量将受伤人员转移至安全地带；

(3) 负责现场掩护、现场伤员的搜救，协助有关部门进行污染区域的洗消工作；

(4) 负责初期火灾的侦察、火灾控制、扑救及灭火力量的部署；

(5) 负责咨询、记录、提供事件现场的风向、风速、温度等气象资料；

(6) 在现场应急指挥部成立之前负责火场的指挥工作，在

现场应急指挥部成立之后，立即汇报火场情况，提出灭火的初步方案，观察火情变化做出判断，按照现场应急指挥部总指挥的部署实施灭火扑救；

(7) 按照现场应急指挥部的指令向济南市公安局消防部门求援；

(8) 负责规定紧急状态下应急救援人员的统一撤退信号。

2.2.5 工艺控制组

组长单位：生产调度部。

成员单位为事发单位、公用工程部、储运部。

职责：

(1) 发布生产调度令，指挥现场工艺操作，切断或减少事件单元的介质存量，及时控制、切断危险源；

(2) 保障公用系统水、汽、风、氮气的供应，物料储运系统的畅通，为现场抢险抢修创造条件；

(3) 记录紧急状态下发布的生产调度令。

2.2.6 设备抢修组

组长单位：设备工程部。

成员单位为机电仪中心、联友公司和华鲁公司。

职责：

(1) 负责提出事件现场压力容器、压力管道等特种设备的

处置方案；

(2) 保障应急救援的电力输送与电力设施安全；

(3) 在做好个体防护的基础上，组织抢险人员和物资进行工程抢险、抢修、堵漏排险，彻底消除事件根源。

2.2.7 治安保卫组

组长单位：消防保卫中心。

职责：

(1) 负责对现场及周围人员进行疏散指导，禁止无关人员进入现场；维护现场治安和交通秩序，保证各类抢险车辆通行，严格控制无关车辆的进入；

(2) 划定现场的警戒区并组织警戒，警戒区域一般不少于距事发位置上风向 50 米，下风向 100 米，或按现场实际情况和现场应急指挥部的安排设置警戒区。

(3) 按照现场应急指挥部的要求向当地公安部门报告，按照当地公安部门要求，协助有关部门组织事件可能危及到的企业外区域的人员疏散，配合有关人员撤离区域进行治安管制。

2.2.8 医疗救护组

组长单位：协议定点医院。

职责：急救车辆（配有足够的医务人员、药品、医疗器械等）到达现场，在现场附近的安全区域内设立临时医疗救护点，

根据人员伤害和中毒的具体情况实施抢救，对受伤人员进行紧急处理并送医治疗。

2.2.9 环境监测与污染处置组

组长单位：安全环保部。

成员单位：检验计量中心、物资采购中心、公用工程部、储运部、华鲁公司、联友公司。

职责：

(1) 组织制定环境应急监测方案；

(2) 开展对事故状态下的大气、水体、土壤、地下水的环境质量进行监测，对污染物的扩散和污染趋势进行预测预警，及时通报或疏散可能受伤害的单位和居民，并向环境保护行政主管部门和有关部门报告，防止发生次生、衍生事件。

(3) 协助环保局或监测站进行环境应急监测；

(4) 负责应急过程中产生的污染物清理、处置及污染环境修复工作。

2.2.10 物资供应组

组长单位：物资采购中心。

成员单位：华鲁公司、联友公司。

职责：

(1) 负责组织车辆人员，将抢险物资快速到达事发现场；(2)

负责抢险物资的采购和保管。

2.2.11 综合保障组

组长单位：总经理办公室。

成员单位：信息管理中心、小车队和华鲁公司。

职责：

(1) 负责记录并保存企业应急指挥中心发布的指令；

(2) 记录汇总各组救援工作中的重大问题，负责上报材料的核稿；

(3) 负责按照企业应急指挥中心指令，向历下区、济南市政府办公室值班室、总部生产调度中心报告；

(4) 保证有线通讯和无线通讯的畅通；

(5) 提供抢险救援人员用车，保证应急监测用车，提供救援人员所必需的生活后勤保障。

2.2.12 公众协调组

组长单位：党群工作部。

职责：

(1) 负责收集、跟踪新闻媒体、网络、社会公众等各方面舆情信息，为应急指挥中心决策提供参考；

(2) 负责应急救援处置时信息的收集、编写和书面发布；负责应急救援处置过程的宣传报导、教育工作；配合地方政府

组织新闻发布会、正确引导和影响舆论等相关工作；

(3) 配合新闻发言人工作，协助应急领导小组提供处理公共关系的专业建议并开展相关工作；

(4) 及时向集团公司新闻主管部门汇报工作，负责与新闻媒体沟通协调，对引发新闻事件的因素及时进行消除或化解；

(5) 负责应急救援处置时的内部录像和拍照工作。

2.2.13 善后处理组

组长单位：人力资源部。

成员单位：工会、企管部、纪委监督部。

职责：

(1) 负责安抚工作，组织相关部门做好善后处理；

(2) 负责对周边群众来访做好宣传解释工作；

(3) 负责善后处理的法律事务工作；

(4) 组织协议定点医院，协调外部救护资源；

(5) 负责应急、善后工作过程的监察。

2.2.14 专家组

(1) 为突发事件应急处置提供科学有效的决策咨询方案；

(2) 对事态及发生趋势进行预测；

(3) 对应急力量的部署及所采取的应急措施等提出决策性建议。

(4) 审核现场环境应急处置方案，必要时参与现场处置。

3 信息接报和研判

3.1 信息接报

3.1.1 内部信息接报

济南分公司应急办公室设在生产调度部，24 小时应急值守电话为调度电话：**88832432、88832433**。

(1) 当发生突发事件时，事故发生单位在启动现场应急处置预案的同时，应立即向应急指挥办公室报警。

(2) 应急指挥中心接到报警后，根据预警的级别，决定启动应急救援程序及通知救援小组赶赴事故现场。

(3) 事故发生单位应立即采取措施，最大程度降低事故危害，组织自救。

(4) 应急监测人员迅速到达现场后，收集资料、了解事故现场的污染程度，同时开展监测并对污染情况做出评估，将事故情况报告应急指挥中心。

(5) 公众协调组到达现场后，负责应急救援处置时的内部录像和拍照工作，与新闻媒体沟通协调，及周边企业通知周边社区和单位人员的疏散。及时向上级公司新闻主管部门汇报工作，发布准确、权威的信息，正确引导社会舆论。

(6) 当事故得到控制时，应尽快恢复生产，具体事宜由善后处置组负责。应急指挥中心组织各应急救援小组负责写出事

故分析报告，上报应急指挥中心。

3.1.2 外部报告要求及程序

3.1.2.1 突发环境事件的报告分初报、续报和处理结果报告。发生一般 B 级及以上突发环境事件后，按要求上报总部生产调度中心，若突发环境事件发生初期无法按事件分级标准确定级别，其报告应注明初步判断的可能级别。随着事件的发展，进一步核定突发环境事件等级，事件级别发生变化时，应按照变化后的级别报告信息。

3.1.2.1.1 初报：公司在发现或者得知突发环境事件信息后，应立即进行核实，对突发环境事件的性质和级别作出初步认定，并按《突发事件综合应急预案》要求，在接报后半小时内向总部生产调度指挥中心电话报告，2 小时内书面报告。

3.1.2.1.2 续报：持续性突发环境事件，启动集团公司级应急响应的，每日至少应在上午 9:00 和下午 16:00 前，向总部生产调度指挥中心书面报告有关进展。未启动集团公司级应急响应的，每日至少应在上午 9:00 和下午 16:00 前，向总部生产调度指挥中心进行电话续报，必要时以公司主管领导签字后发送传真的方式报送。

3.1.2.1.3 处理结果报告：突发环境事件处理完毕后 1 个月内，公司应将处理结果报告，报送相关事业部和能源管理与环境保

护部。

3.1.2.2 电话报告主要包括：

- (1) 事发企业名称，突发环境事件类别；
- (2) 突发环境事件发生的时间、地点、环境；
- (3) 突发环境事件发生的初步原因；
- (4) 突发环境事件经过和处置情况，环境应急救援力量到位情况；
- (5) 现场人员状况，人员伤亡、失踪及撤离情况；
- (6) 突发环境事件对周边自然环境、社会人员影响情况；
- (7) 请求总部协调、支持的事项；
- (8) 报告人的单位、姓名、职务和联系电话。

3.1.2.3 书面报告突发环境事件时，事发企业应按事件类型填写《应急信息接报单》，详见附件 2。

3.2 信息研判

各作业部发生上报事故后，5 分钟内上报应急办公室，接到报告后应急办公室对突发环境事件信息进行研判，达到预警或环境应急响应的启动条件时，应急办公室可下达启动预警指令或上报应急领导小组启动突发环境事件应急预案，各应急救援小组依据预案的分工职责，立即赶赴现场，采取相应措施。

4 预警

4.1 预警分级

按照突发环境事件的严重性、紧急程度和可能影响的范围、以及采取的响应措施，将预警分为三级，预警级别由高到低分别为一级、二级、三级，分别表示为橙色预警、黄色预警、蓝色预警。其中橙色预警为社会级预警，黄色预警为公司级预警，蓝色预警为运行部级预警。

根据事态的发展情况和采取措施的效果，预警颜色可以升级、降级或解除。

(1) 一级（橙色预警）：设备、设施严重故障，发生火灾爆炸和大面积泄漏事故，影响范围大，难以控制，超出了公司的范围，使临近的单位受到影响或产生连锁反应，或需要外部力量支援，如需政府派专家人员、物质进行支援的事故。

(2) 二级（黄色预警）：已发生火灾和较多危险物质泄漏，在短时间内可处置控制，只限制在公司内的现场周边地区或只有有限的扩散范围，影响到相邻的生产单元；未对周边企业、居民点产生影响事故。

(3) 三级（蓝色预警）：现场发现存在迹象将会导致危险物质泄漏或燃烧等现象，有毒有害或可燃物质检测系统发出警报，经处理后不会发生泄漏、火灾爆炸等重大安全生产事故。

4.2 预警条件

- 4.2.1 运行部启动运行部级现场处置预案。
- 4.2.2 公司启动公司级突发环境时间应急预案。
- 4.2.3 政府部门向公司通报的预报、预警信息。
- 4.2.4 媒体报道并经核实确认的突发环境事件信息。
- 4.2.5 应急办公室成员单位经过研判，认为有必要启动环境应急预警行动的其他情况。

4.3 预警行动

(1) 现场一旦出现事故，则启动三级预警；

(2) 启动三级预警后，运行部负责人应立即赶赴现场组织人员，同时向公司应急指挥中心报告情况。应急监测组按照应急办公室指令开展大气采样分析工作；出现异常工况的运行部根据现场应急处置预案，采取措施，确保不发生有毒有害气体泄漏。

运行部应同时做好启动二级预警的准备；当事故升级到二级预警条件时启动二级预警。

(3) 启动二级预警后，应急指挥中心应将事故情况上报总指挥，公司应急指挥中心组织人员进行应急救援；并根据事故的发展态势，决定是否启动一级预警；当事故升级到一级预警条件时启动一级预警。

(4) 启动一级预警后，立即向外部相关部门报告，如济南

市应急办(66607033)、济南市生态环境局历下分局(86329726)、历下区人民政府、中国石化总部生产调度指挥中心等。同时应急指挥中心、应急救援小组充分利用现场资源和公司力量全面开展救援工作，直到政府人员或中国石化总部人员到达组成新的应急指挥中心，公司应急组织队伍全力协助开展救援工作。

4.4 预警解除

应急指挥中心应当根据事态的发展情况和采取措施的效果适时调整预警级别并重新发布。

解除事件预警需符合该条件：事件隐患消除或对环境危险因素已消除。

预警解除程序：经对突发环境事件进行跟踪监测并对监测信息进行分析评估后，认为事件隐患消除或对环境危险因素已消除，应当结束预警状态的，应急指挥办公室应当及时提出结束预警状态的建议，由应急指挥领导小组决定是否结束预警状态。决定结束预警状态时，由总指挥向宣布解除预警，终止预警期，并解除相关措施。

5 应急响应

5.1 启动

接警后，根据事故发生位置及危害程度，确认是否启动应急响应，在应急指挥中心的统一指挥下，发布应急预案启动令

启动预案，各应急救援小组依据预案的分工职责，赶赴现场采取相应措施。

(1) 符合以下条件之一，应启动本预案：

- 1) 因突发环境事件造成环境污染的；
- 2) 公司发生安全事故，衍生环境污染事故风险时；
- 3) 有毒有害、可燃气体在贮存、处置和输送过程中发生泄漏，造成突发环境污染，对环境和公众安全造成严重威胁的；
- 4) 需要外部救援力量开展应急救援的突发环境事件。

(2) 地方人民政府已经启动应急预案或要求公司启动突发环境事件应急预案时；

(3) 应急办公室根据事件发展趋势研判需启动环境应急预案时。

5.2 行动

5.2.1 应急办公室接警后，应立即通知各部门（中心）、各应急救援小组，召开应急会议，制定应急处置指导方案。

三级响应会议由运行部领导主持召开，相关技术人员参加。二级及以上响应会议由应急领导小组总指挥主持召开，应急领导小组成员、应急办公室负责人、各专业组组长等相关人员参加。

应急会议应明确内容：

- (1) 提出现场应急行动原则要求；

(2) 指派有关专家和人员参与应急指挥工作；

(3) 协调各级、各专业应急资源和救援力量实施应急救援行动；

(4) 确定切断和控制事故污染源，防止污染物漫延扩散造成对周围人群的伤害，防止进一步污染环境的措施；

(5) 制定相应的应急监测方案及监测方法，确定监测的布点和频次；

(6) 协调受威胁的周边地区危险源的监控工作，制定保护方案；

(7) 根据气象、地理环境、人员密集度、污染影响评估及现场监测结果，建立现场警戒区和交通管制区，确定重点防护区；确定转移、疏散员工、群众的范围；进入现场应急救援人员必须配备合适的个人防护用品，在确保自身安全的情况下，实施救援工作。

(8) 及时向应急领导小组、政府相关部门、中国石化总部报告应急行动的进展情况。

5.2.2 服从政府、应急指挥中心统一指挥，及时汇报事件情况、进展、风险以及影响控制事态的关键因素和瓶颈问题，做好与政府和应急指挥中心的工作衔接；及时做好环境应急信息发布准备工作；按政府及应急指挥中心要求，采取停产、限产、限

排等措施，降低环境事件影响；

5.2.3 严格落实保护公众健康的各项措施，配合政府开展伤病员的诊断治疗及受污染人员的去污洗消工作，并做好受影响人员的心理援助；

5.2.4 适时把握应急处置暂停和终止。对于出现继续处置可能威胁应急人员生命安全或造成次生、衍生事件的情况，应暂停应急处置；因客观条件导致无法实施处置的，根据实际情况选择应急暂停或终止。

5.3 次生、衍生突发事件应急处置

当突发环境事件的次生、衍生事件达到《生产安全事故应急预案》等其他专项预案启动条件时，同步启动相应的专项预案。

5.4 企地协同应急

执行《中国石化济南分公司突发事件综合应急预案》相关要求。

5.5 应急响应终止

当下列条件同时满足时，应急办公室组织研判并提出环境应急终止建议，经应急指挥中心审定后，由总指挥或其授权人员向应急办公室主任或副主任下达应急响应终止指令，终止环境应急响应。

(1) 突发环境事件启动条件已经排除；

(2) 污染源、事件现场及环境污染得到有效控制，所造成

的危害基本消除；

(3) 污染物质已降至规定限值以内；

(4) 政府突发环境事件应急处置已经终止。

应急状态终止后，根据有关指示和实际情况继续进行环境监测和评价工作。

6 后期处置

6.1 生产恢复及善后处置

6.1.1 环境应急响应终止后，应持续采取必要措施，并按照国家、地方相关法规、标准要求，对应急处置过程产生的废水、固（危）废和污染物进行妥善处置。

6.1.1.1 对于事故救援过程中产生的废水，尽快进行收集，同时加大污水处理场的运行负荷，尽快使事故污水得到有效处置；此外对于被事故污水污染过的地区（如雨水管线、事故装置区、事故池、雨水监控池等），应急处置结束后，尽快进行冲洗，并将冲洗水一并收集后送入污水处理场进行处置。

6.1.1.2 对于产生的危险废物，尽快联系有资质的危废处置单位进行处置，若不能立即处置，应运至危废暂存库进行安全存放。

6.1.2 应急办公室组织各部门对受灾情况、重建能力以及可利用资源进行评估，认真制定灾后重建和恢复生产、生活计划，

尽快恢复生产、生活、工作和经营秩序。

6.1.3 环境响应应急终止后，安全环保部根据政府要求，配合做好环境污染损害评估。

6.1.4 环境响应应急终止后，济南分公司应急领导小组应会同当地政府做好受灾员工和公众的基本生活保障工作。善后处置组是受灾人员基本生活保障主管部门，负责基本生活保障的具体工作。救灾工作结束后，应做好受灾人员的安置和救灾款物的接收、发放、使用与管理的工作，确保受灾人员基本生活得到保障；做好受灾人员及家属的安抚工作。同时依据国家、地方以及集团公司的相关赔偿标准，对受灾人员进行损失赔偿。

6.2 应急总结

6.2.1 环境应急终止后，应急办公室牵头部门组织编写应急总结，分析、吸取事故教训，开展应急过程评估完善应急预案。应急总结包括以下内容：

（1）事件基本情况，包括企业概况、时间、地点、敏感目标等；

（2）事件应急处置情况，包括事件发生经过、事件预警、环境应急处置过程及环境应急资源动用情况等；

（3）事件造成的影响，包括人员伤亡、经济损失、环境污染、生态破坏及环境应急处置达到的效果；

(4) 事件发生的初步原因分析；

(5) 生态破坏和环境污染评估、恢复及赔偿情况；

(6) 环境应急处置过程中遇到的问题、取得的经验和汲取的教训；

(7) 对环境事件防范、应急处置、应急预案的工作建议；

(8) 其他有必要报告的内容。

6.2.2 生产调度部、安全环保部等相关部门对值班记录、应急总结、报告材料等资料进行归档，并向对口政府主管部门和总部相关部门上报环境应急总结材料。

6.3 事件调查

按照《济南分公司、资产公司济南分公司突发环境事件调查统计管理办法》，开展调查工作。

6.4 保险理赔

按照保险理赔机构的要求，如实提供相关材料。

7 保障措施、预案管理及培训演练

环境应急资源保障措施、预案管理及培训演练等日常环境应急管理工作，按照《济南分公司 资产公司济南分公司突发环境事件风险与应急管理办法》执行。

8 附件

8.1 济南分公司突发环境事件分级

8.2 突发环境事件应急信息接报单

8.3 辐射污染应急处置指导原则

